

**INFORME SOBRE LAS  
PREVISIONES  
MACROECONÓMICAS DEL  
PRESUPUESTO PARA 2024 DE LA  
COMUNIDAD AUTÓNOMA DE  
CASTILLA-LA MANCHA**

INFORME 41/23





La Autoridad Independiente de Responsabilidad Fiscal, AAI (AIReF) nace con la misión de velar por el estricto cumplimiento de los principios de estabilidad presupuestaria y sostenibilidad financiera recogidos en el artículo 135 de la Constitución Española.

Contacto AIReF:

C/José Abascal, 2, 2º planta. 28003 Madrid, Tel. +34 910 100 599

Email: [Info@airef.es](mailto:Info@airef.es).

Web: [www.airef.es](http://www.airef.es)

Esta documentación puede ser utilizada y reproducida en parte o en su integridad citando necesariamente que proviene de la AIReF

## ÍNDICE

1	Introducción .....	8
2	Análisis de las previsiones macroeconómicas .....	11
3	Recomendaciones y consejos de buenas prácticas.....	15
4	ANEXO METODOLÓGICO.....	17



## RESUMEN EJECUTIVO

Siguiendo lo establecido en la Ley Orgánica 6/2013 de creación de la AIReF (en adelante Ley Orgánica), las previsiones macroeconómicas que se incorporen en los proyectos de presupuestos de todas las Administraciones Públicas deben contar con un informe de la AIReF indicando si han sido avaladas. Además de evaluar el grado de realismo de las previsiones, en ese informe se valorará si los escenarios satisfacen los requisitos de transparencia y calidad que establece la normativa europea para los Estados miembros de la UE, tal y como especifica en su artículo 4 la Directiva 2011/85/UE, de 8 de noviembre de 2011.

Por su parte, el Real Decreto 215/2014, de 28 de marzo, por el que se aprueba el Estatuto Orgánico de la AIReF (en adelante Estatuto Orgánico), señala que en el caso de que cualquier Administración Pública incorpore o aplique en los correspondientes presupuestos un conjunto de previsiones que se correspondan de forma exacta con las elaboradas por otra Administración Pública en cuyo ámbito territorial aquélla se integra, y que hubieran sido avaladas por la AIReF, no será necesaria la emisión de informe específico. Esta circunstancia se hará constar expresamente en el propio proyecto de presupuestos.

Aunque el análisis y la consistencia macroeconómica y fiscal de los presupuestos de las comunidades resultan de notable importancia, la AIReF hace notar que, en lo concerniente a los recursos de las Comunidades Autónomas, éstos vienen fundamentalmente determinados por los recursos del sistema de financiación sujetos a entregas a cuenta y posterior liquidación. En este sentido, las posibles desviaciones del cuadro macroeconómico que sustenta los presupuestos autonómicos frente a lo finalmente observado podrían tener una repercusión inferior frente a lo que sucede en otros ámbitos de las administraciones públicas como el Estado.

En este informe se valoran las previsiones macroeconómicas que acompañan al proyecto de presupuestos de 2024 de la Comunidad Autónoma de Castilla-La Mancha, que presenta estimaciones de crecimiento del producto interior bruto (PIB), en términos de volumen y a precios corrientes, y del empleo, en términos de personas ocupadas de Contabilidad Regional, para el período 2023-2026, distintas de las últimas estimaciones del escenario macroeconómico para el conjunto nacional.

Para el año de los presupuestos que se formulan, Castilla-La Mancha estima un crecimiento del PIB en términos de volumen del 2,4%. Esta previsión se sitúa dentro del abanico de previsiones efectuadas por otros organismos para la comunidad autónoma, y entre el percentil 60-70 de las estimaciones de la

AIReF. La senda de evolución del PIB planteada por esta comunidad para el periodo 2025-2026, se encuentra igualmente entre los percentiles 60 y 70 de las estimaciones de la AIReF. Además, el crecimiento nominal esperado para 2024, año para el que se formulan los presupuestos, resulta virtualmente idéntico al esperado por la AIReF.

Estas previsiones macroeconómicas se realizan en un contexto de alta incertidumbre, por la materialización de numerosos riesgos identificados por la AIReF desde finales de 2021, fundamentalmente centrados en torno a la crisis energética, la persistencia de la inflación y el endurecimiento de las condiciones de financiación, y que estarían impactando en las expectativas de crecimiento económico de la Unión Europea y de España para los próximos años. A ello cabe añadir que la última información disponible sobre la Contabilidad Regional de España es la publicada en diciembre de 2022, referente al año 2021, lo que dificulta el seguimiento de la coyuntura regional en un entorno marcado por una elevada volatilidad de las estimaciones macroeconómicas. Las estimaciones de la AIReF no incorporan los posibles efectos sobre las estimaciones derivados de la revisión estadística regular de la contabilidad nacional del Instituto Nacional de Estadística (INE) prevista para el próximo 18 de septiembre.

Teniendo en consideración estos condicionantes, la AIReF avala las previsiones para 2024 presentadas por la comunidad autónoma de Castilla-La Mancha.

La AIReF destaca que Castilla-La Mancha cumple la recomendación de remitir, con anterioridad a la publicación del proyecto de presupuestos, la información sobre las previsiones macroeconómicas que lo sustentan y la correspondiente petición de aval. Asimismo, se cumple el consejo de buenas prácticas relativo a la inclusión de una comparativa con otras previsiones independientes, aunque no siempre coinciden con las publicaciones más recientes, y de aportación de información de las técnicas econométricas, modelos y parámetros empelados, así como sobre de los supuestos en que se sustentan sus previsiones.

Dada la relevancia de la planificación a medio plazo, la AIReF recalca que Castilla-La Mancha extiende el horizonte de previsión del escenario macroeconómico más allá del periodo de los presupuestos generales anuales. Además, la comunidad incluye estimaciones sobre el deflactor implícito del PIB.

Finalmente, en lo relativo a los supuestos sobre el impacto macroeconómico asociado al Plan de Recuperación, Transformación y Resiliencia para el periodo proyectivo, esta comunidad autónoma respondió satisfactoriamente a la recomendación formulada en el Informe de la AIReF 43/22. Esta

información se actualizará convenientemente en cuanto obre en poder de esta comunidad información adicional y se remitirá a la AIReF.

# 1 Introducción

La AIReF tiene el mandato de elaborar un informe sobre las previsiones macroeconómicas que se incorporen en los proyectos de presupuestos de todas las Administraciones Públicas. Este informe indicará si las previsiones son o no avaladas por la misma, según disponen los artículos 14 de su Ley Orgánica y 12 de su Estatuto Orgánico.

Este informe valora las previsiones macroeconómicas para el periodo 2023-2026 de la Comunidad Autónoma de Castilla-La Mancha, que ha publicado un cuadro macroeconómico diferenciado del de España<sup>1</sup>.

Las previsiones macroeconómicas analizadas se evalúan a la luz de los requisitos aplicables a los marcos presupuestarios de los Estados miembros de la UE, como especifica en su artículo 4 la Directiva 2011/85/UE, de 8 de noviembre de 2011. El artículo 14 de la Ley Orgánica requiere que el informe de la AIReF valore la adecuación de las previsiones realizadas a esos requisitos. En el caso de las comunidades autónomas se requiere que las previsiones:

- i. Sean realistas y utilicen la información más actualizada.
- ii. Estén basadas en el escenario macroeconómico y presupuestario más probable o en un escenario más prudente.
- iii. Sean comparadas con las previsiones de otros órganos independientes.
- iv. Incluyan las metodologías, los supuestos y los parámetros pertinentes que sostengan dichas previsiones.

---

<sup>1</sup> En el caso de que cualquier Administración Pública incorpore o aplique en sus presupuestos un conjunto de previsiones que se correspondan de forma exacta con las incorporadas por otra Administración Pública en cuyo ámbito territorial aquella se integra, y que hubieran sido avaladas previamente por la AIReF, no es necesaria la emisión de un informe específico, sino que bastará hacer constar esa circunstancia expresamente en el propio proyecto de presupuestos.



Sobre la base de estos principios se evalúan las previsiones macroeconómicas de PIB y de empleo que acompañan a los presupuestos de Castilla-La Mancha para 2024. Este informe se ha emitido una vez recibida la información sobre las previsiones macroeconómicas y la correspondiente petición de aval por parte de esta comunidad autónoma, cumpliendo con la Ley Orgánica .

**La acumulación de perturbaciones económicas de los años recientes genera una elevada volatilidad y dispersión de las previsiones económicas.** Ello es especialmente relevante en el caso de las comunidades autónomas para las que existe una menor -y menos frecuente- disponibilidad de indicadores y agregados macroeconómicos, lo que condiciona su evaluación.



# 2 Análisis de las previsiones macroeconómicas

La AIREF considera, en conjunto, factibles las previsiones de crecimiento económico planteadas por la comunidad de Castilla-La Mancha para el periodo 2023-2026. En el gráfico 1 se presenta una comparativa de las estimaciones realizadas por la AIREF y por la Comunidad Autónoma de Castilla-La Mancha para el PIB en términos de volumen y para el empleo para el periodo 2023-2026.

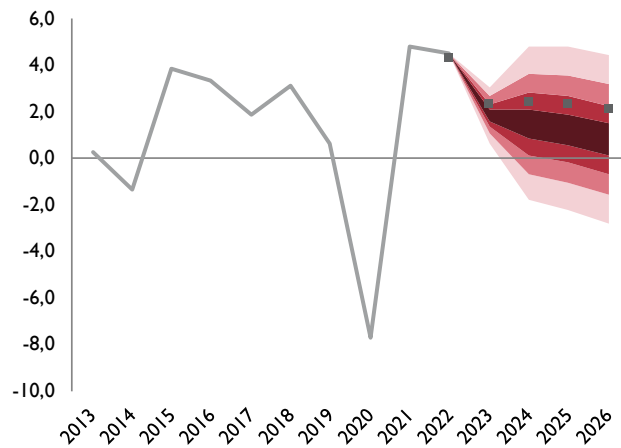
Al igual que en anteriores informes, la AIREF incide en que aún persiste un elevado grado de incertidumbre en las estimaciones macroeconómicas para las comunidades autónomas. Aún no se conocen los resultados de la estimación oficial de la Contabilidad Regional para año 2022 e incluso las cifras de 2021 son susceptibles de sufrir revisiones.

Para el año 2023, el crecimiento del PIB en términos de volumen previsto por Castilla-La Mancha asciende al 2,3%, cifra superior a la estimada por la AIREF del 1,9%. La estimación de la comunidad se encuentra contenida en la horquilla de las estimaciones más recientes de otras instituciones y organismos (ver tabla 1), aunque se sitúa en el límite superior del percentil 70 de los intervalos de previsión de la AIREF.

Para 2024, esta comunidad autónoma estima un crecimiento del PIB del 2,4%, frente a una tasa del 1,5% esperada por la AIREF. La previsión de la comunidad se encuentra entre los percentiles 60-70 de las previsiones de la AIREF, si bien se sitúa dentro del rango de previsiones, en comparación con las estimaciones realizadas por otros organismos. A más largo plazo, el perfil de crecimiento estimado por Castilla-La Mancha se encuadra asimismo entre los percentiles 60-70 de los rangos estimados por la AIREF.

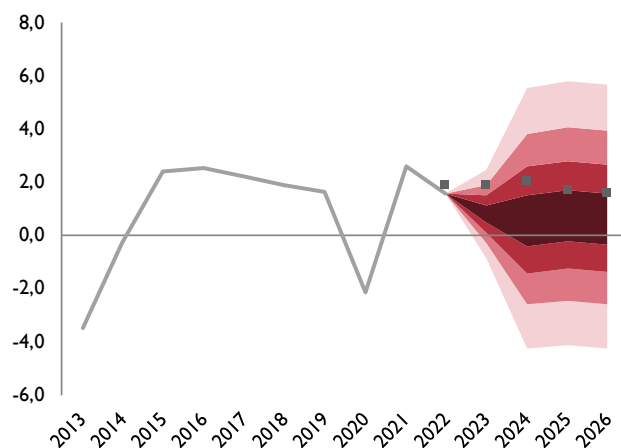
## PREVISIONES DE CRECIMIENTO DEL PIB Y EMPLEO

PIB (tasa anual %)

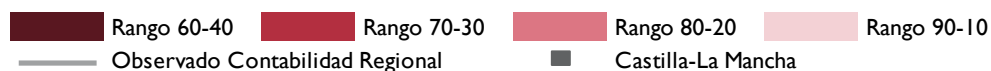


	2023	2024	2025	2026
<b>Previsión CCAA</b>	2,3	2,4	2,3	2,1
Límite superior 90%	3,1	4,8	4,8	4,5
Límite superior 80%	2,6	3,6	3,5	3,2
Límite superior 70%	2,3	2,8	2,7	2,3
Límite superior 60%	2,1	2,1	1,9	1,5
<b>Previsión central AIReF</b>	1,9	1,5	1,2	0,8
Límite inferior 40%	1,6	0,8	0,5	0,1
Límite inferior 30%	1,4	0,1	-0,2	-0,7
Límite inferior 20%	1,1	-0,7	-1,1	-1,6
Límite inferior 10%	0,6	-1,8	-2,2	-2,8

Empleo (tasa anual %)



	2023	2024	2025	2026
<b>Previsión CCAA</b>	1,9	2,0	1,7	1,6
Límite superior 90%	2,5	5,6	5,8	5,7
Límite superior 80%	1,9	3,8	4,1	3,9
Límite superior 70%	1,5	2,6	2,8	2,7
Límite superior 60%	1,1	1,5	1,7	1,6
<b>Previsión central AIReF</b>	0,8	0,6	0,7	0,6
Límite inferior 40%	0,5	-0,4	-0,2	-0,3
Límite inferior 30%	0,1	-1,4	-1,3	-1,4
Límite inferior 20%	-0,3	-2,6	-2,5	-2,6
Límite inferior 10%	-0,9	-4,3	-4,1	-4,3



Fuente: AIReF

CUADRO I. INTERVALOS DEL PANEL DE PREVISIONES<sup>2</sup> DE CRECIMIENTO DEL PIB Y EMPLEO\*

	2022	2023	2024
<b>PIB - CONSENSO</b>	[4,3;4,8]	[1;2,4]	[2;2,6]
<b>EMPLEO - CONSENSO</b>	[2,3;2,4]	[0,3;1,9]	[1,5;2,3]

Fuente: elaboración AIReF a partir de diversas estimaciones

\*Empleo medido en términos de la Encuesta de Población Activa

<sup>2</sup>Las entidades consideradas para formar el panel de previsores son BBVA Research (previsiones realizadas en julio de 2023), CEPREDE (previsiones realizadas en julio de 2023), FUNCAS (previsiones realizadas en marzo de 2023), Hispalink (previsiones realizadas en junio de 2023) e Analistas Económicos de Andalucía (previsiones realizadas en junio de 2023).

**La senda prevista para el deflactor del PIB supone crecimientos más moderados de los estimados por la AIReF a corto plazo.** Castilla-La Mancha prevé un incremento del deflactor del PIB del 3,1% en 2023 y 2% en 2024 frente al 4,8% y 2,9% previsto por la AIReF. Las previsiones resultan muy poco probables, localizándose en todo caso por debajo del percentil 20 de las estimaciones de la AIReF. A medio plazo, para el periodo 2025-2026, las previsiones de la comunidad autónoma suponen crecimientos del deflactor del 1,9%, que caen en el intervalo 40-60 de las estimaciones de la AIReF, con una previsión central de 2,1% para 2025 y del 1,8% para 2026. Como consecuencia de ello, las diferencias en el crecimiento nominal esperado para el año 2024 entre el escenario de la AIReF y de esta comunidad son nulas (4,4% esperado por la AIReF y estimado por Castilla-La Mancha).

**Respecto al empleo, las estimaciones de Castilla-La Mancha suponen una evolución más favorable a la estimada por la AIReF.** La comunidad apunta a un crecimiento del empleo, en términos de personas ocupadas de la Contabilidad Regional, del 1,9% en 2023, del 2,0% en 2024, 1,7% en 2025 y 1,6% en 2026. Las estimaciones de la AIReF relativas al empleo, también en términos de personas ocupadas, prevén crecimientos del 0,8% y 0,6% para 2023 y 2024, y de 0,7% y 0,6% para el año 2025 y 2026. Así la estimación de la Castilla-La Mancha para 2023 viene marcada por fuertes riesgos a la baja, situándose en el percentil 80 de las estimaciones de la AIReF, así como en el límite superior del rango de previsiones realizadas por otros organismos. En 2024 las estimaciones resultan factibles, al encontrarse entre los percentiles 60-70 de las estimaciones de la AIReF y contenidas en la horquilla de previsiones que llevan a cabo otros organismos. Las previsiones para el periodo 2025-2026 de la comunidad son más parecidas a las de AIReF, situándose en el límite superior de su rango central (percentiles 40-60). No obstante, hay que tener en cuenta que las estimaciones de la Castilla-La Mancha no son estrictamente comparables con las efectuadas por otros organismos que proyectan el empleo en términos de la Encuesta de Población Activa.

**La metodología empleada por Castilla-La Mancha para obtener las previsiones se considera adecuada.** En particular, esta comunidad aplica un análisis basado en la estimación de un modelo de vectores autoregresivos bayesianos (BVAR) que tiene como variables endógenas el empleo, el PIB y el deflactor del PIB de la comunidad y como variable exógena el PIB nacional. Castilla-La Mancha detalla los supuestos sobre la evolución de la variable de entorno nacional que sirve de sustento para la elaboración de las previsiones.

**El grado de cumplimiento del resto de requisitos aplicables definidos anteriormente es relativamente alto:**

- Las previsiones hacen uso de la información más actualizada disponible a fecha de cierre del informe de esta comunidad, y se especifican los supuestos exógenos de base.
- Las previsiones analizadas se comparan con previsiones de otros organismos independientes, si bien éstas no siempre se corresponden con la información más reciente.
- Se ha proporcionado información suficiente sobre la metodología utilizada para la previsión en la documentación remitida, aunque resultaría deseable disponer de los coeficientes estimados de los modelos.

# 3 Recomendaciones y consejos de buenas prácticas

A la luz del análisis llevado a cabo, la AIReF señala que Castilla-La Mancha cumple satisfactoriamente con los requisitos aplicables a los marcos presupuestarios de los Estados miembros de la UE, como especifica en su artículo 4 la Directiva 2011/85/UE, de 8 de noviembre de 2011.

La presidenta de la AIReF



Cristina Herrero Sánchez





# 4 ANEXO METODOLÓGICO

La metodología cuantitativa utilizada por AIReF para valorar las previsiones de las Comunidades Autónomas combina tres tipos de información estadística disponible para el análisis regional:

- los datos mensuales de indicadores de coyuntura desagregados a nivel territorial;
- los datos anuales compilados en términos de contabilidad nacional por la Contabilidad Regional de España (CRE) y;
- las estimaciones para el conjunto nacional publicadas por la Contabilidad Nacional Trimestral (CNTR).

De esta forma, se combina la rapidez y actualidad de los indicadores de coyuntura, la información estructural proporcionada por la CRE y la referencia nacional que asegura la consistencia de las estimaciones regionales individuales.

Con el fin de poder integrar estas fuentes de información diversas tanto en sus procedimientos de compilación como en su calendario de publicación (mensual, trimestral y anual) se ha diseñado un procedimiento en tres etapas que permite integrarlas de una forma econométricamente sólida y operativa, véase Cuevas *et al.* (2013).

La primera etapa consiste en la extrapolación de los indicadores de coyuntura a nivel regional mediante sus representaciones ARIMA univariantes. Estas series extrapoladas son corregidas de efectos estacionales y de calendario siguiendo la misma metodología utilizada por la CNTR. Finalmente, las correspondientes señales de coyuntura son fusionadas mediante técnicas de análisis factorial dando lugar a un índice sintético trimestral para cada una de las Comunidades Autónomas.

En la segunda etapa se integran la relevancia coyuntural y rapidez de los indicadores, materializada en el índice sintético estimado en la etapa

anterior, con la solidez estructural de las estimaciones de la CRE en tres dimensiones principales:

- Consistencia, para cada región, entre el agregado macroeconómico (PIB, empleo) y sus componentes.
- Coherencia, para cada región, entre las estimaciones de sus operaciones en términos nominales (a precios corrientes) y de volumen (índices encadenados).
- Coherencia, para el conjunto de las regiones, entre las estimaciones individuales y la del total nacional (consistencia transversal).

La utilización de métodos de benchmarking (desagregación temporal) permite estimar series del agregado (PIB, empleo) de frecuencia trimestral para cada una de las Comunidades Autónomas utilizando la información coyuntural condensada en los índices sintéticos de alta frecuencia regionales y dando lugar a series consistentes temporalmente con las series anuales de la CRE.

Finalmente, en la tercera etapa, se asegura la coherencia transversal entre las estimaciones trimestrales del agregado macroeconómico (PIB, empleo) elaboradas para cada una de las Comunidades Autónomas con la información proporcionada a nivel nacional por la CNTR. Nuevamente, se utilizan técnicas de benchmarking (desagregación temporal multivariante) para garantizar la consistencia transversal sin perder la consistencia temporal alcanzada en la etapa anterior.

En el caso específico del PIB, la consistencia temporal requiere tener en cuenta el carácter no aditivo de las medidas de volumen encadenado utilizadas por la Contabilidad Nacional. Este requisito obliga a obtener los eslabones de cada Comunidad Autónoma y de España (flujos trimestrales y anuales valorados a los precios medios del año precedente); aplicar los procedimientos de benchmarking a dichas variables y reconstruir los índices de volumen mediante las fórmulas de encadenamiento utilizadas por la CNTR.

## Referencias

Abad, A., Cuevas, A. y Quilis, E.M. (2009) "[Índices trimestrales de volumen encadenados, ajuste estacional y benchmarking](#)", Instituto de Estudios Fiscales, Papeles de Trabajo, n. 05/09.

AIReF (2017a) "Informe sobre las líneas fundamentales de los presupuestos para 2018 de las Comunidades Autónomas", Autoridad Independiente de Responsabilidad Fiscal.

AIReF (2017b) "Informe sobre las líneas fundamentales de los presupuestos para 2018 de las Comunidad Autónoma de Cataluña", Autoridad Independiente de Responsabilidad Fiscal.

Caporello, G. y Maravall, A. (2004) "[Program TSW. Revised manual](#)", Banco de España, Occasional Paper n. 0408.

Cuevas, A. y Quilis, E.M. (2015) "[Quarterly regional GDP flash estimates for the Spanish economy \(METCAP model\)](#)", AIReF, Documento de Trabajo 3/ 2015.

Cuevas, A., Quilis, E.M. y Espasa, A. (2013) "[Combining benchmarking and chain-linking for short-term regional forecasting](#)", Departamento de Estadística, Universidad Carlos III de Madrid, Working Paper n. 11/41.

Gómez, V. y Maravall, A. (1996) "[Programs TRAMO and SEATS](#)", Banco de España, Working Paper n. 9628.